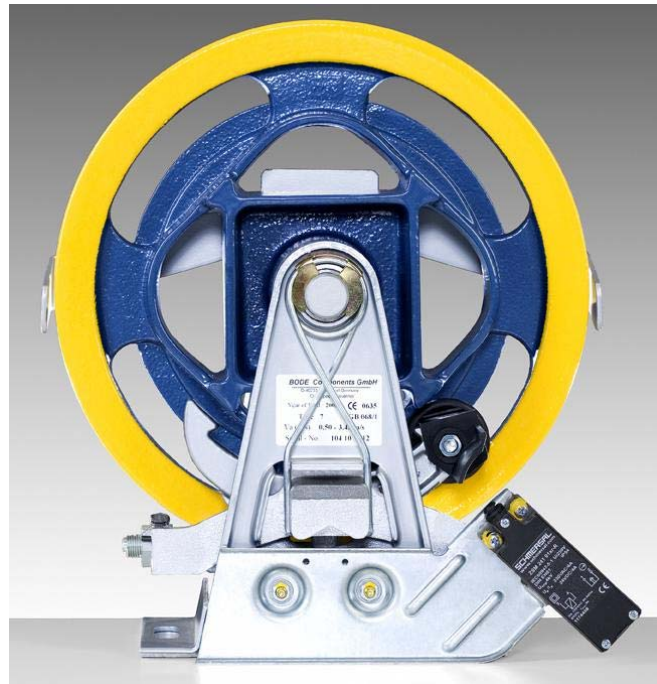


**Montage- en bedieningshandleiding
snelheidsbegrenzer type 7/8/9
Versie 07.02**

BODE
COMPONENTS

BODE Components GmbH
Eichsfelder Straße 29
40595 Düsseldorf
Telefoon: +49 (0) 211/ 77 92 75 –
0
Fax: +49 (0) 211 / 77 92 75 22
info@bode-components.com
www.bode-components.com



Afbeelding: Snelheidsbegrenzer type 7 / vooronderbreker met elektromagnetische reset

Deze bedieningshandleiding mag - ook gedeeltelijk - enkel met uitdrukkelijke schriftelijke toestemming van BODE worden gekopieerd of anderszins worden vermenigvuldigd.

Elke niet door BODE geautoriseerde wijze van vermenigvuldiging, verspreiding of opslag op informatiedragers in welke vorm of van welke soort dan ook is een overtreding van het geldende auteursrecht en wordt gerechtelijk vervolgd. Technische wijzigingen die dienen ter verbetering van de producten of die de veiligheidsstandaard verhogen, behouden wij ons uitdrukkelijk voor - ook zonder aparte aankondiging.

Alle rechten voorbehouden

© Copyright by:
BODE – Components GmbH
Eichsfelder Straße 29
40595 Düsseldorf

MET ZEKERHEID BODE

1/19

1. Algemene richtlijnen

1.1 Algemene veiligheidsrichtlijnen

Voorwaarde voor het veilig omgaan met en de storingvrije werking van de veiligheidscomponent is kennis van de algemene veiligheidsvoorschriften en de veiligheidstechnische richtlijnen in deze bedieningshandleiding.

De veiligheidsrichtlijnen in deze bedieningshandleiding dienen door alle personen die deze veiligheidscomponent monteren of ermee werken in acht te worden genomen.

Verder dienen alle algemeen geldende regels en voorschriften ter voorkoming van ongevallen in acht te worden genomen.

Het met de begrenzer werkende of deze bedienende personeel dient het hoofdstuk veiligheid en de waarschuwingen in deze bedieningshandleiding in acht te nemen.

De bedieningshandleiding moet op de plaats waar de begrenzer wordt gemonteerd worden bewaard.

1.2 Gebruik van de begrenzer overeenkomstig de bestemming

De begrenzer is volgens de stand van de techniek en de erkende veiligheidstechnische voorschriften gebouwd. Hij mag uitsluitend overeenkomstig de bestemming en in veiligheidstechnisch perfecte staat worden gebruikt. Uitsluitend gebruiksdoel van de begrenzer is de toepassing als veiligheidscomponent conform EN 81-1 en EN 81-2. Elk ander gebruik geldt als oneigenlijk.

1.3 Garantie en aansprakelijkheid

Van toepassing zijn de leverings- en betalingsvoorwaarden van BODE Components GmbH.

Garantie- en aansprakelijkheidsclaims bij persoonlijk letsel en materiële schade zijn uitgesloten als deze te herleiden zijn tot een of meer van de volgende oorzaken:

- ondeskundige montage, ingebruikneming, bediening en onderhoud van de begrenzer,
- het gebruiken van de begrenzer bij defecte en/of niet werkende veiligheids- en beschermende inrichtingen,
- oneigenlijk gebruik van de begrenzer,
- niet in acht nemen van de richtlijnen in de bedieningshandleiding met betrekking tot transport, opslag, montage, inbedrijfstelling, gebruik en onderhoud van de begrenzer,
- eigenmachtig veranderen van de ingestelde uitschakelsnelheid (beschadiging van het verzegelingsloodje) van de begrenzer,
- eigenmachtige bouwtechnische veranderingen van de begrenzer,
- gebrekkige controle van onderdelen die onderhevig zijn aan slijtage,
- onoordeelkundig aanbouwen van accessoires of reserveonderdelen,
- ondeskundige elektrische aansluiting,
- bij onheil van buitenaf, rampen of overmacht.

Reparaties mogen uitsluitend door de fabrikant worden uitgevoerd.

De begrenzer is in de fabriek ingesteld op de op het typeplaatje aangegeven uitschakelsnelheid en verzegeld. De instellingen van de diverse veiligheidsschakelaars zijn beveiligd door middel van verzegelingslak. Omdat het bij de begrenzers gaat om veiligheidscomponenten met een typekeuringscertificaat mogen deze instellingen niet worden veranderd.

2. Transport en opslag

2.1 Verpakking

De begrenzer wordt geleverd in een geschikte verpakking. Normaliter is dat een verstevigde doos. Neem de aanwijzingen op de verpakking in acht. De verpakking wordt niet teruggenomen en dient op milieuverantwoorde wijze te worden verwijderd.

2.2 Controle door de ontvanger

Het geleverde product en de verpakking dienen op volledigheid en beschadiging te worden gecontroleerd.

! Bij reclamaties dient in ieder geval het serienummer van de begrenzer te worden aangegeven.
! Transportschade moet worden gedocumenteerd en per omgaande aan het door de klant gekozen expeditiebedrijf worden gemeld.

2.3 Tussentijdse opslag

Wordt de begrenzer niet direct gebruikt, dan moet hij zo worden opgeslagen dat hij beschermd is tegen vocht, vochtigheid, vuil en beschadigingen.

! De voorschriften voor machine- en tractieschijfruimten gelden ook voor de omgevingscondities op de plaats van opstelling van de begrenzer.

3. Beschrijving: snelheidsbegrenzer

3.1 Standaarduitvoering

- Instelbereik van de uitschakelsnelheid 0,50 – 3,43 m/s
- Activering in neerwaartse en opwaartse richting
- Kabelafstand 200 of 300 mm
- Kabeldiameter bij 200 mm 6-6,5 mm; bij 300 mm 6-8 mm
- Eigenschappen van de kabelgroef:
 - 40° V-groef met ondersnijding
 - flanken desgewenst gehard (voor opwaartse vangen absoluut noodzakelijk)
- Veiligheidsschakelaar conf. EN 81 (IP 67)
 - tot $V_n = 1,00$ m/s niet arrêterend
 - tot $V_n = 1,00$ m/s als vooronderbreker arrêterend
- Beveiliging tegen het aflopen van de kabel

3.2 Beschrijving van de werking

De snelheidsbegrenzers van het type 7/8/9 zijn veiligheidscomponenten die conf. EN 81 een typekeuring hebben. Ze dienen voor het inschakelen van de vanginrichting en het uitschakelen van de liftinstallatie bij een te hoge snelheid in neerwaartse en opwaartse richting. De uitschakelsnelheid (V_a) wordt door de fabrikant conform EN 81-1 ingesteld en verzegeld.

De begrenzer werkt volgens het pendelprincipe.

De veiligheidsschakelaar op de snelheidsbegrenzer wordt bij de snelheid:

- Vn tot 1,00 m/s tegelijk met de mechanische vang
- Vn boven de 1,00 m/s max. 10% onder de mechanische vang als vooronderbreker geactiveerd en het veiligheidsstroomcircuit van de liftinstallatie wordt onderbroken.
De benodigde inschakelkracht voor de vang- of reminrichting wordt door het gebruik van een adequaat spangewicht bereikt.

De snelheidsbegrenzers kunnen voor het activeren van vanginrichtingen op de liftkooi, als contragewicht of als compensatiegewicht worden toegepast.

- ① • De door de geactiveerde snelheidsbegrenzer in de begrenzerkabel gegenereerde trekkracht moet voldoen aan de grotere van de onderstaande waarden:
 - a) het dubbele van de benodigde kracht voor het inschakelen van de vanginrichting of
 - b) min. 300 N
- De uitschakelsnelheid voor de begrenzer van het contragewicht wordt 10% hoger ingesteld dan die van de liftkooi. Bij een Vn van meer dan 1,00 m/s is er geen vooronderbreker nodig.
- Voor het spannen van de begrenzerkabel moet een geschikt spangewicht worden gebruikt. Op het spangewicht moet een slappe-kabelbeveiligingsschakelaar worden geïnstalleerd.

Beschrijving van de activering:

Via een drukveer, die door een pen wordt geleid en op de pendel drukt, wordt de pendelrol tegen de gebogen vorm van het begrenzerwiel gedrukt. Bij het overschrijden van de ingestelde uitschakelsnelheid V_a laat de pendelrol door de centrifugaalkracht los van de gebogen vorm.

Dit activeert het volgende proces:

- De vangpendel komt zo ver naar buiten dat deze met de pal in de vangnokken van het begrenzerwiel grijpt.
 - Bij een Vn tot 1,00 m/s wordt de veiligheidsschakelaar via de vangstrip tegelijk met de mechanische vang geactiveerd.
 - Bij een Vn van meer dan 1,00 m/s wordt de vooronderbreker via de schakelnok vóór de mechanische vang geactiveerd.
- Het begrenzerwiel wordt geblokkeerd.
- De begrenzerkabel wordt - door de wigvorm van de kabelgroef - vastgeklemd.
- Door deze klemming wordt de vanginrichting van de liftkooi resp. het contragewicht ingedrukt.

! Pas na het controleren van de liftinstallatie en het verhelpen van de oorzaak van de storing door technisch personeel mag de liftinstallatie weer in bedrijf worden gesteld.

Het resetten gebeurt bij:

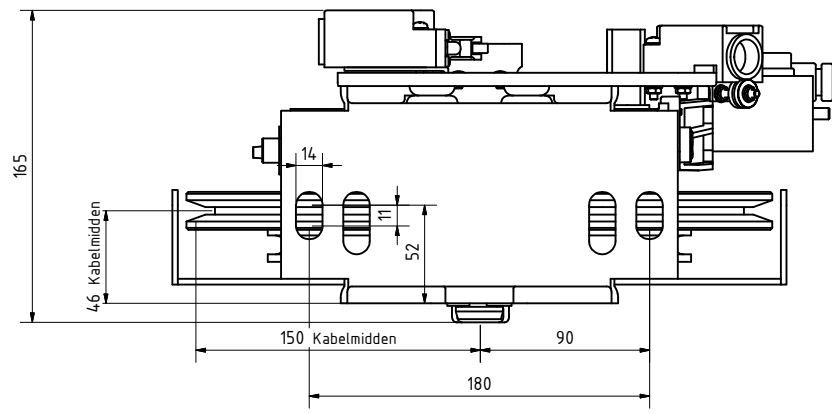
- installaties tot een Vn van 1,00 m/s door rijden met de terughaalbesturing.
- installaties van meer dan Vn 1,00 m/s door resetten van de vooronderbreker met de hand of d.m.v. elektromagnetisch resetten en daaropvolgend rijden met de terughaalbesturing.

De begrenzer is weer gebruiksklaar.

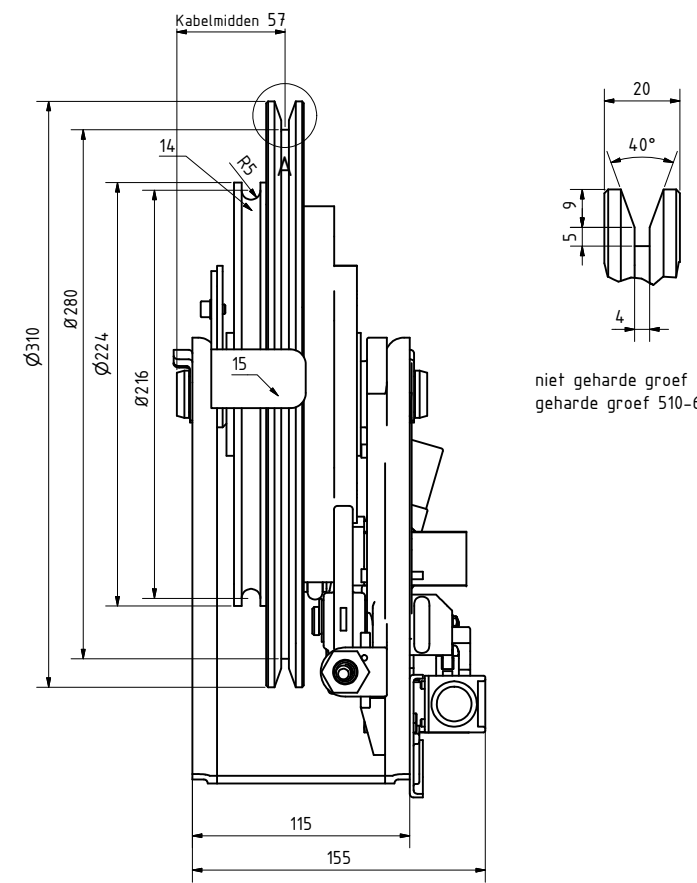
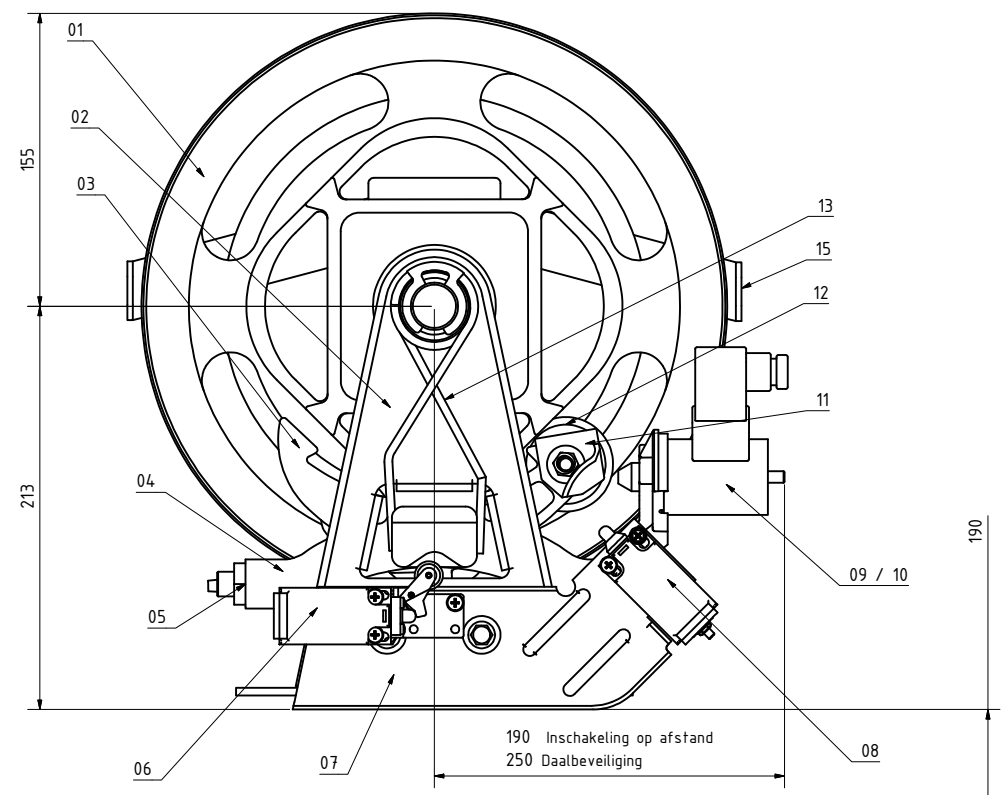
4 Beschrijving typeplaatje



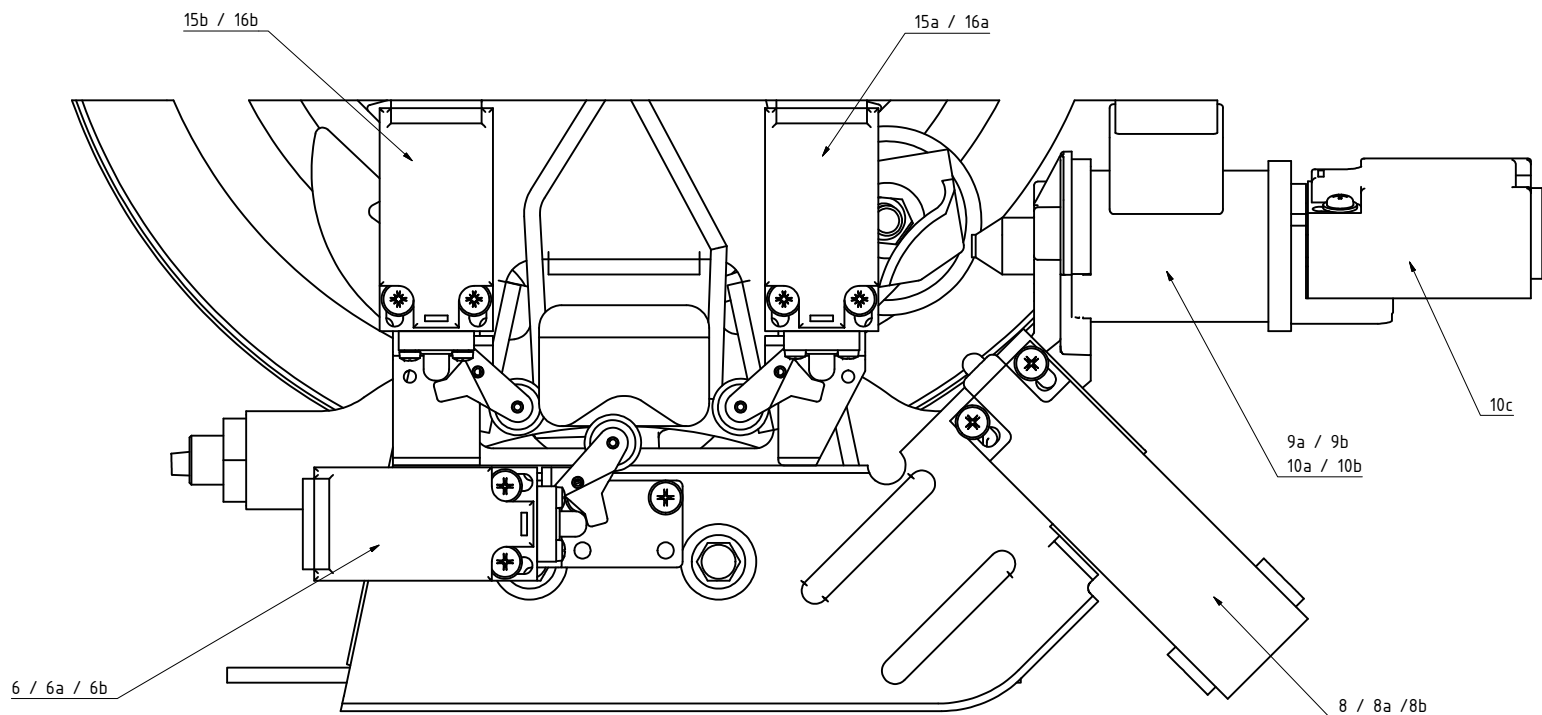
- 1 Nummer van de aangemelde instantie
- 2 Nummer van het typekeuringscertificaat
- 3 Typebenaming
- 4 Ingestelde uitschakelsnelheid
- 5 Productiejaar
- 6 Serienummer fabrikant



Afzonderlijke onderdelen			
Nr.	Benaming	Nr.	Benaming
01	Nokkenwiel	08	Veiligheidsschakelaar vabaf Vn=1,00 m/s
02	Begrenzerstandaard	09	Inschakeling op afstand
03	Activeringspendel	10	Daalbeveiliging
04	Vangstrip	11	Schakelnok
05	Instelveer/-moer	12	Pendelrol
06	Veiligheidsschakelaar tot Vn=1,00 m/s	13	Spiraalschroefveer
07	Schakelaarplaat	14	Controlegroef
		15	Beveiliging tegen aflopen kabel

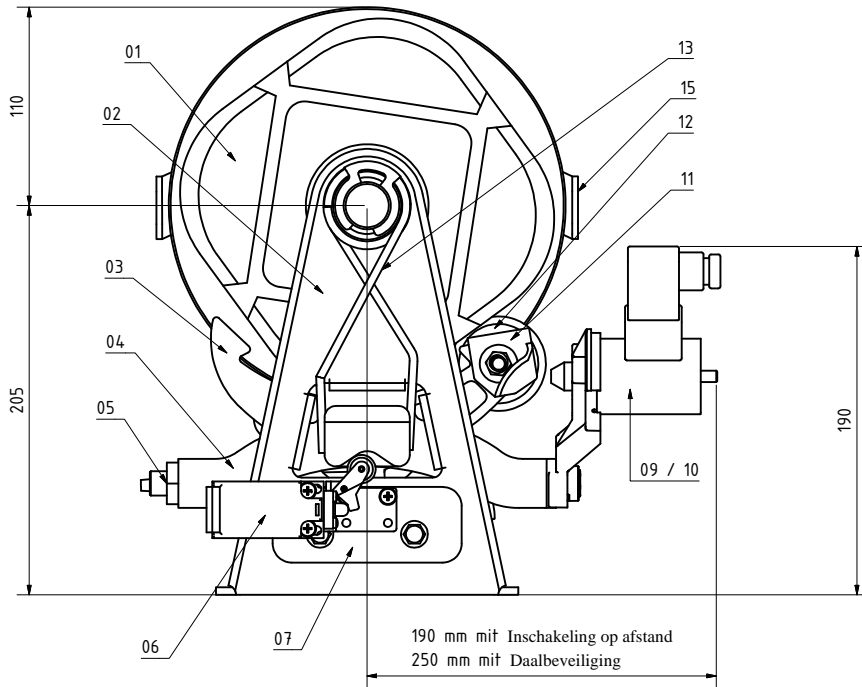
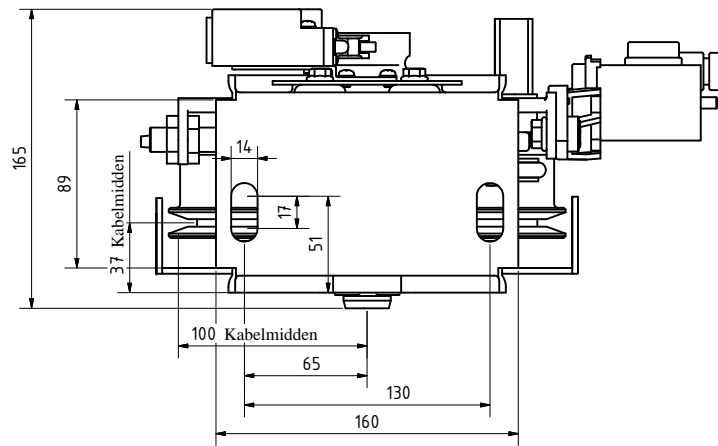


BODE Components Düsseldorf		Allgemeintoleranz nach DIN ISO 2762 m		Material:		Gewicht:	
				governor Typ 7			
		Datum	Name	Va = 0,70 - 3,43 m/s AGB 068/1			
		Gezeichnet	Ch. Loer				
		Konstruiert	Reiter				
		None		9 07 100301		Blatt: 1	
Status	Änderungen	Datum	Name	9 07 100301 Typ 7 NLldw		Blatt Anz.: 2	

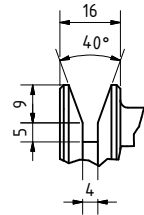
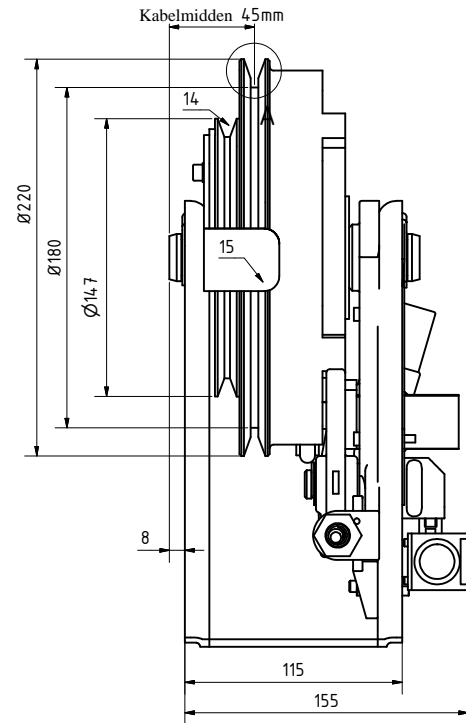


Aanbouwonderdelen				
Nr.	Benaming	Typ	Art.-Nr.	Opmerking
6	Veiligheidsschakelaar 1 NC-contact / 1 NO-contact (Niet arrêterend)	1563	521 563	
6a	Veiligheidsschakelaar 2 NC-contact (Niet arrêterend)	1562	521 562	
6b	Veiligheidsschakelaar 1 NC-contact / 1 NO-contact (arrêterend)	1564	521 564	
6c	Veiligheidsschakelaar elektr. te resetten 2 NC-contact / 1 NO-contact (arrêterend)	1740	521 740	
8	Vooronderbreker 1 NC-contact (arrêterend)	1489	521 489	Geen uitbreiding achteraf
8a	Vooronderbreker elektr. te resetten 1 NC-contact (arrêterend)	2239	521 239	Geen uitbreiding achteraf
8b	Vooronderbreker elektr. te resetten 2 NC-contact / 1 NO-contact (arrêterend)	2240	522 240	Geen uitbreiding achteraf
9a	Inschakeling op afstand 110V 15%ED	FA 110	580 157	
9b	Inschakeling op afstand 230V 15%ED	FA 230	580 056	
10a	Daalbeveiliging 12V 100%ED	AS 12	580 042	
10b	Daalbeveiliging 24V 100%ED	AS 24	580 049	
10c	Schakelaar daalbeveiliging 1 NC-contact / 1 NO-contact (Niet arrêterend)	1634	521 634	
15a/b	Schakelaar voor het activeren in één richting 1 NC-contact / 1 NO-contact (Niet arrêterend)	1563	521 563	
16a/b	Schakelaar voor het activeren in één richting 1 NC-contact / 1 NO-contact (arrêterend)	1564	521 564	

BODE Components Düsseldorf		Allgemeintoleranz nach DIN ISO 2762 m		Material: governor Typ 7		Gewicht:	
		Datum	Name	Aanbouwonderdelen			
		Gezeichnet	Ch. Loer				
		Gezeichnet	Reiter				
		None		9 07 100301		Blatt: 2	
Status	Änderungen	Datum	Name	9 07 100301 Typ 7 NLidw		Blatt Anz.: 2	

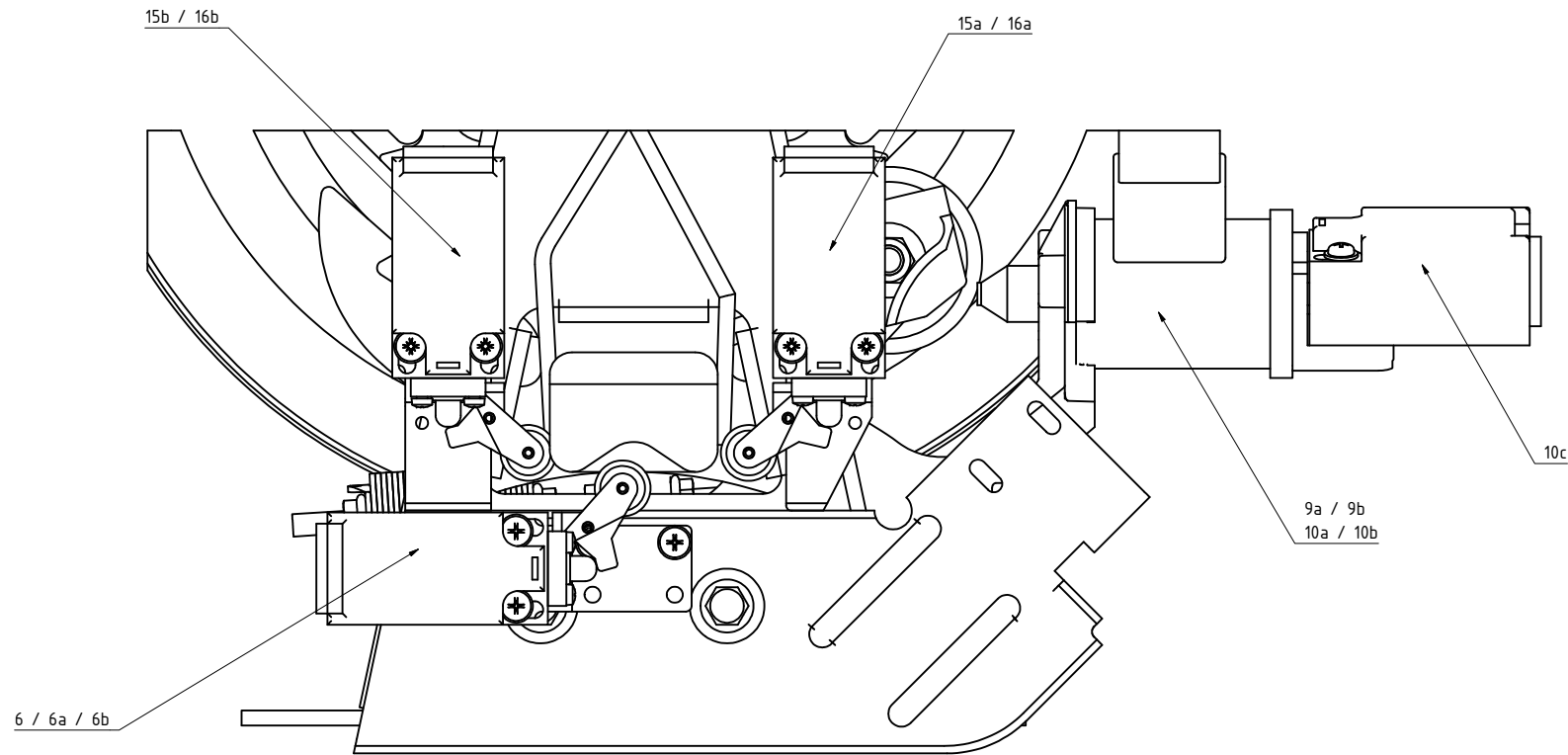


Afzonderlijke onderdelen			
Nr.	Benaming	Nr.	Benaming
01	Nokkenwiel	09	Inschakeling op afstand
02	Begrenzerstandaard	10	Daalbeveiliging
03	Activeringspendel	11	Schakelnok
04	Vangstrip	12	Pendelrol
05	Instelveer/-moer	13	Spiraalschroefveer
06	Veiligheidsschakelaar tot Vn=1,00 m/s	14	Controlegroef
07	Schakelaarplaat	15	Beveiliging tegen aflopen kabel



niet geharde groef 180-220 HB
geharde groef 510-600 HV

BODE Components Düsseldorf		Allgemeintoleranz nach DIN ISO 2762 m		Material:		Gewicht:	
		Datum	Name	Begrenzer Typ 8			
		Gezeichnet	Ch. Loer	Va = 0,50 m/s - 1,33m/s AGB 069/1			
		Konstruiert	Reiter				
		None		9 08 100302		Blatt: 1	
Status	Änderungen	Datum	Name	9 08 100302 Typ 8 NL.dwg		Blatt Anz.: 2	



Aanbouwonderdelen				
Nr.	Benaming	Typ	Art.-Nr.	Opmerking
6	Veiligheidsschakelaar 1 NC-contact / 1 NO-contact (Niet arrêterend)	1563	521 563	
6a	Veiligheidsschakelaar 2 NC-contact (Niet arrêterend)	1562	521 562	
6b	Veiligheidsschakelaar 1 NC-contact / 1 NO-contact (arrêterend)	1564	521 564	
6c	Veiligheidsschakelaar elektr. te resetten 2 NC-contact / 1 NO-contact (arrêterend)	1740	521 740	
9a	Inschakeling op afstand 110V 15%ED	FA 110	580 157	
9b	Inschakeling op afstand 230V 15%ED	FA 230	580 056	
10a	Daalbeveiliging 12V 100%ED	AS 12	580 042	
10b	Daalbeveiliging 24V 100%ED	AS 24	580 049	
10c	Schakelaar daalbeveiliging 1 NC-contact / 1 NO-contact (Niet arrêterend)	1634	521 634	
15a/b	Schakelaar voor het activeren in één richting 1 NC-contact / 1 NO-contact (Niet arrêterend)	1563	521 563	
16a/b	Schakelaar voor het activeren in één richting 1 NC-contact / 1 NO-contact (arrêterend)	1564	521 564	

BODE Components Düsseldorf		Allgemeintoleranz nach DIN ISO 2762 m		Material: Begrenzer Typ 9		Gewicht:	
		Datum	Name	Aanbouwonderdelen			
		Gezeichnet	Ch. Loer				
		Konstruiert	Reiter				
		None		9 09 100303		Blatt: 2	
Status	Änderungen	Datum	Name	9 09 100303 Typ 9_NL_idw		Blatt Anz.: 2	

5 Montagehandleiding

BODE-snelheidsbegrenzers kunnen als volgt worden gemonteerd:

1. In de machineruimte

- op de vloer
- op de onderbouw

Bevestiging met schroeven en pluggen (worden niet bijgeleverd) op de vloer. Er moet worden gezorgd voor een schone en vlakke ondergrond voor de begrenzer of de onderbouw. De begrenzer mag bij het vastdraaien van de bevestigingsschroeven niet onder spanning komen te staan.

2. Bovenin de schacht

- met een console aan de geleidingsrail
- aan het plafond van de schacht
- aan de muur van de schacht

De console voor de bevestiging aan de rails word met spanklauwen bevestigd. Het typeplaatje is overeenkomstig de montage aangebracht.

!Voor begrenzers met kabeluitvoer opzij of hangende uitvoering moet de instelling door de fabriek dienovereenkomstig worden uitgevoerd. Het typeplaatje is overeenkomstig de montage aangebracht.

3. Op de bodem van de schacht

- op een spangewicht met geleidingssteun

Het spangewicht wordt met schroeven en pluggen (worden niet bijgeleverd) loodrecht op de vloer bevestigd. Er moet worden gezorgd voor een schone en vlakke ondergrond.

① De begrenzer moet worden beveiligd tegen het binnendringen van vuildeeltjes tussen het nokkenwiel en de kabel (EN 81-1). Daarvoor is een afdekking verkrijgbaar.

De kabeluitvoer moet loodrecht van de begrenzer op de kabelbevestiging van de vanginrichting worden uitgelijnd. De omspanningsboog moet altijd 180° bedragen. Bij montages in de machineruimte of bovenin de schacht moet een geschikte spanrol worden gebruikt.

6 Inbedrijfstelling

Vóór de ingebruikneming dienen de volgende controles te worden uitgevoerd:

- werking van de begrenzer
- werking van de aanbouwonderdelen
- bevestiging van de begrenzer
- de aansluitingen van de veiligheidsschakelaars
- montage en aansluiting van de accessoires
- vrij lopen van het spangewicht
- aansluiten van de slappe-kabelbeveiligingsschakelaar
- verticaal afrollen van de kabel

① Voor testdoeleinden moet de begrenzer met een ruk worden ingeschakeld omdat anders de nodige wrijvingsweerstand niet kan worden bereikt. Bij lage snelheden wordt de veiligheidsschakelaar bij het bereiken van de uitschakelsnelheid solide geschakeld.

7 Onderhoud

Het onderhoud moet samen met het onderhoud van de liftinstallatie worden uitgevoerd en is beperkt tot de volgende punten:

Alle bewegende onderdelen moeten op licht lopen worden gecontroleerd.

Het nokkenwiel, de kabelgroef en de O-ring van de pendel moeten op beschadiging en slijtage worden gecontroleerd.

Van de veiligheidsschakelaars en accessoires moet worden gecontroleerd of ze correct werken.

Mocht de kabelgroef in de ondersneden groef zijn ingelopen, dan hoeft de begrenzer niet te worden vervangen, omdat hij een uitsparing heeft (EN 81-1; EN81-2). Vervanging is noodzakelijk als de uitsparing minder dan 3 mm bedraagt.

9 Reparatie en onderhoud

Omdat de uitschakelsnelheid van de begrenzer in de fabriek moet worden ingesteld, is reparatie ter plaatse niet mogelijk.

Als reparaties of instelwerkzaamheden noodzakelijk zijn, dienen deze in de fabriek te worden uitgevoerd of moet de begrenzer worden vervangen. Daartoe stelt BODE u voor de overgangperiode graag een vergelijkbare begrenzer ter beschikking. Om de begrenzer te vervangen, hoeft de begrenzerkabel niet te worden losgemaakt.

Door beschadiging van het verzegelingsloodje op de instelmoer en de verzegelingslak op de veiligheidsschakelaars vervallen de garantie en de aansprakelijkheid.

10 Beschrijving en aansluiting van de veiligheidsschakelaars

① Elektrische installatie van de begrenzer

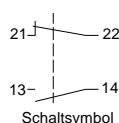
Analoog aan DIN EN 60204-1 (VDE0113-1) – Veiligheid van machines

Elektrische uitrusting van machines deel 1: Algemene eisen , hfdst.:12.6 adviseren wij flexibele aansluitkabels.

Om een onberispelijke werking van de schakelaars te waarborgen, moet de bekabeling binnen de veiligheidsschakelaars direct, zonder lus binnen het schakelaarhuis, worden gelegd.

10.1 Veiligheidsschakelaar 1563 (zonder arrêtering)

De schakelaar 1563 wordt standaard gebruikt bij begrenzers voor een nominale snelheid tot 1,00 m/s. Hij heeft geen arrêtering en bij het uitdraaien van de vangschakeling wordt het nc-contact automatisch gesloten. Het activeren gebeurt door de inkeping in de vangstrip.



Geforceerde verbreking van het NC-contact
conf.

DIN EN 60947-5-1 IEC 947-5-1

Soort contact: 1 nc-contact, 1 no-contact

Omgevingstemperatuur: -30°C tot + 80 °C

IP-classificatie: IP 67 conf. DIN EN 60529

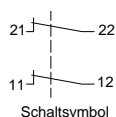
10.2 Veiligheidsschakelaar 1562 >2 nc-contacten< (zonder arrêtering)

Montage- en bedieningshandleiding snelheidsbegrenzer type 7/8/9

Versie 07.02

BODE
COMPONENTS

De werking van de schakelaar 1562 is gelijk aan die van schakelaar 1563.
Een nc-contact voor het verbreken van het veiligheidsstroomcircuit en een nc-contact voor het activeren van een extra rem.



Geforceerde verbreking van de nc-contacten conf.

DIN EN 60947-5-1 IEC 947-5-1

Contactsoorten: 2 nc-contacten

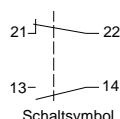
Omgevingstemperatuur: -30°C tot + 80°C

IP-classificatie: IP 67 conf. DIN EN 60529

10.3 Veiligheidsschakelaars 1564 (met arrêtering)

De schakelaar 1564 wordt bij de begrenzer en als slappe-kabelbeveiligingsschakelaar op het spangewicht toegepast. Hij moet met de hand worden gereset.

Als hulpstroom-noodgrensschakelaar bij de onderbouw wordt de schakelaar via een klemblok of een spiraalveer die aan de begrenzerkabel zijn bevestigd geschakeld.



Geforceerde verbreking van de nc-contacten conf.

DIN EN 60947-5-1 IEC 947-5-1

Contactsoorten: 1 nc-contact, 1 no-contact

Omgevingstemperatuur: -30°C tot + 80 °C

IP-classificatie: IP 67 conf. DIN EN 60529

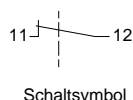
10.4 Vooronderbreker 1489 (met arrêtering)

De vooronderbreker moet conform EN 81 vanaf een nominale snelheid van meer dan 1,00 m/s worden gebruikt. Deze schakelaar is uitgevoerd met arrêtering en moet met de hand worden gereset. Hij wordt in de fabriek ingesteld op max. 10% onder de aangegeven uitschakelsnelheid en wordt door de schakelnok van de vangpendel geactiveerd.

Als de begrenzer niet toegankelijk is, bijv. bij montage in de schacht, wordt daarnaast nog de schakelaar 1563 aangebracht. Activeert schakelaar 1489, dan moet hij om te worden gereset worden overbrugd. Om ondanks de overbrugging de veiligheid te garanderen, is de schakelaar 1563 actief.

! Bij het aansluiten van de schakelaar moet erop worden gelet dat de kabels via de kortste weg op de aansluitklemmen worden aangesloten.

Kan niet achteraf worden gemonteerd.



Geforceerde verbreking van de nc-contacten conf.

DIN EN 60947-5-1 IEC 947-5-1

Contactsoorten: 1 nc-contact

Omgevingstemperatuur: -30°C tot + 80 °C

IP-classificatie: IP 67 conf. DIN EN 60529

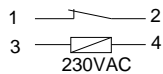
10.5 Elektromagnetisch te resetten vooronderbreker 2239 >1 nc-contact< (met arrêtering)
MET ZEKERHEID BODE

14/19

De schakelaar wordt gebruikt bij nominale snelheden van meer dan 1,00 m/s. Werking als bij schakelaar 1489, echter met elektromagnetische reset per knop vanuit de machineruimte. Er is geen tweede veiligheidsschakelaar nodig, daardoor eenvoudige montage.

Kan niet achteraf worden gemonteerd.

Anschluss-Schema



Geforceerde verbreking van de nc-
contacten conf.

DIN EN 60947-5-1 IEC 947-5-1

Contactsoorten: 1 nc-contact

Omgevingstemperatuur: -30°C tot + 80 °C

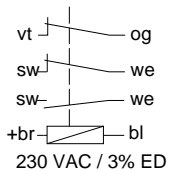
IP-classificatie: IP 54 conf. DIN EN 60529

10.6 Elektromagnetisch te resetten vooronderbreker 2240 >2 nc-contacten/1 no-contact< (met arrêtering)

Werking als bij schakelaar 1489, echter met elektromagnetische reset per knop vanuit de machineruimte. Er is geen tweede veiligheidsschakelaar nodig, daardoor eenvoudige montage.

Een nc-contact voor het verbreken van het veiligheidsstroomcircuit en een nc-contact voor het activeren van een extra rem.

Kan niet achteraf worden gemonteerd.



Geforceerde verbreking van de nc-
contacten conf.

DIN EN 60947-5-1 IEC 947-5-1

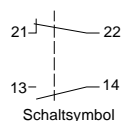
Contactsoorten: 2 nc-contacten / 1 no-
contact

Omgevingstemperatuur: -30°C tot + 80 °C

IP-classificatie: IP 54 conf. DIN EN 60529

10.7 Schakelaar voor EX-installaties

Begrenzers met een VN tot 1,00 m/s, spangewichten en onderbouwen kunnen ook met een EX-schakelaar worden uitgerust. Voor het gebruik van de EX-schakelaar bij spangewichten met schuifbeugel moet de schakeling via een zelfhoudend hulprelais (niet bijgeleverd) worden gemaakt.



Geforceerde verbreking van de nc-
contacten conf.

PTB 03 ATEX 1068X

Contactsoorten: 1 nc-contact, 1 no-contact

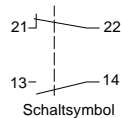
Omgevingstemperatuur: -30°C tot + 80°C

IP-classificatie: IP 65 conf. DIN EN 60529

10.8 Schakelaar voor richtingafhankelijk schakelen van een extra rem

Is het schakelen van een extra rem in slechts 1 richting (richtingafhankelijk) nodig, dan kan daarvoor op de begrenzer een extra schakelaar worden aangebracht. Deze schakelt echter bij alle snelheden pas bij het bereiken van de uitschakelsnelheid (Va).

Kan alleen onder bepaalde voorwaarden achteraf worden gemonteerd.



Geforceerde verbreking van de nc-
contacten conf.

DIN EN 60947-5-1 IEC 947-5-1

Contactsoorten: 1 nc-contact, 1 no-contact

Omgevingstemperatuur: -30°C tot + 80 °C

IP-classificatie: IP 67 conf. DIN EN 60529

of arrêterende schakelaar

Geforceerde verbreking van de nc-
contacten conf.

DIN EN 60947-5-1 IEC 947-5-1

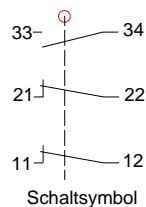
Contactsoorten: 1 nc-contact, 1 no-contact

Omgevingstemperatuur: -30°C tot + 80 °C

IP-classificatie: IP 67 conf. DIN EN 60529

10.9 Veiligheidsschakelaar 1570 (zonder arrêtering)

De werking van schakelaar 1570 is gelijk aan die van schakelaar 1563. Hij heeft echter twee nc-contacten en een no-contact waarmee behalve het veiligheidsstroomcircuit nog andere functies (bijv. extra rem voor opwaarts vangen) kunnen worden geactiveerd.



Geforceerde verbreking van de nc-
contacten conf.

DIN EN 60947-5-1 IEC 947-5-1

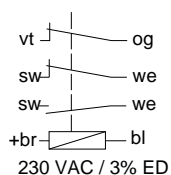
Contactsoorten: 2 nc-contacten / 1 no-
contact

Omgevingstemperatuur: -30°C tot + 80 °C

IP-classificatie: IP 67 conf. DIN EN 60529

10.91 Elektromagnetisch te resetten veiligheidsschakelaar 1475 >2 nc-contacten/1 no- contact< (met arrêtering)

De schakelaar wordt gebruikt bij nominale snelheden tot 1,00 m/s. De werking van schakelaar 1475 is gelijk aan die van schakelaar 2240. Hij heeft twee nc-contacten en een no-contact waarmee behalve het veiligheidsstroomcircuit nog andere functies (bijv. extra rem voor opwaarts vangen) kunnen worden geactiveerd. Het contact wordt bij het bereiken van de uitschakelsnelheid geactiveerd.



Geforceerde verbreking van de nc-
contacten conf.

DIN EN 60947-5-1 IEC 947-5-1

Contactsoorten: 2 nc-contacten / 1 no-
contact

Omgevingstemperatuur: -30°C tot + 80 °C

IP-classificatie: IP 54 conf. DIN EN 60529

11. Aanbouw van accessoires

11.1 Begrenzer met activering op afstand (FA) 230V of 110V

Aansluitspanning 230V 50Hz S 15% ED of 110V 50Hz S 15% ED.

Bij montage van de begrenzer in de schacht kan deze worden voorzien van een FA. Voor testdoeleinden kan via een sleutelschakelaar de FA worden geactiveerd.

Beschrijving van de werking:

Bij het bedienen van de sleutelschakelaar (knop) buiten de liftschacht wordt de magneetspoel bekrachtigd en het schuifstangetje in de richting van de schakelnok gedrukt. De tot nu toe vrij bewegende vangpendel wordt zodoende in de uitschakelstand gebracht en blokkeert het nokkenwiel van de begrenzer. Nu wordt de vanginrichting geactiveerd.



Montagerichtlijn

De inschakeling op afstand wordt af fabriek met een strakke borgpen op de plaats gefixeerd. Voor de montage wordt de M8-bout van de houder in het rechter gat van de vangstrip geschoven en met een koppel van 23 N/m aangedraaid.

Begrenzers met FA krijgen altijd de niet arrêterende veiligheidsschakelaar 1563. Indien er een vooronderbreking noodzakelijk is, wordt daarnaast de schakelaar 1489 of alleen de schakelaar 2239 gemonteerd.

De schakelaar 1489 moet na het activeren van de inschakeling op afstand en het arrêteren van de begrenzer worden overbrugd en met de hand worden gereset.

De spoel van de FA kan als reserve-onderdeel afzonderlijk worden besteld.

! *Bij uitbreiding achteraf van de begrenzer met een inschakeling op afstand moeten er aanpassingen worden aangebracht. In de schakelnok moet evt. een inkeping worden gevild zodat door de conus van de inschakeling op afstand de pendel naar beneden wordt gedrukt. Zijwaarts moet de inschakeling op afstand in de juiste positie worden gebracht. De werking moet worden gecontroleerd.*

- !**
- *Bij bediening van de inschakeling op afstand mag de max. ED van 15% niet worden overschreden.*
 - *De schakelaar van de inschakeling op afstand moet als zodanig duidelijk door een waarschuwingsbordje worden aangegeven.*

11.2 Begrenzer met daalbeveiliging (AS)

Aansluitspanning 12V 11 Watt 100% ED of 24V 11 Watt 100% ED.

De begrenzer kan worden uitgerust met een AS. Door de AS kunnen verschillende functies worden uitgevoerd.

Beschrijving van de werking:

Op de begrenzer wordt een extra magneetspoel met trekstang gemonteerd. Tijdens de gestuurde liftkooiverplaatsing is de magneetspoel bekrachtigd en houdt de trekstang in de eindpositie vast. De vangpendel kan vrij bewegen. Komt de liftkooi tot stilstand, wordt na afloop van de via een tijdrelais vooringestelde vertragingstijd de magneetspoel spanningloos geschakeld en valt af. Overeenkomstig de stand van de nokkenschiif op dat moment stoot de trekstang van de magneetspoel tegen de schakelnok of glijdt ervan af. Begint nu door te zware belading of om andere redenen de liftkooi weg te glijden, dan houdt de trekstang de vangpendel in de uitschakelstand vast. Het nokkenwiel wordt geblokkeerd en schakelt de vanginrichting in. Het veiligheidsstroomcircuit wordt door de schakelaar van de AS onderbroken.

De werking van de daalbeveiliging kan bij elk afvallen van de solenoïde door de liftbesturing worden gecontroleerd. Daarvoor is het tweede contact in de AS-schakelaar bedoeld. Mocht dit niet werken, dient de installatie te worden stilgezet.

Afhankelijk van de respectievelijke positie van de vangnok ten opzichte van de vangpendel kan de uitschakelweg tussen 9 cm en 25 cm bedragen.



Beschrijving van de werking als montagebeveiliging:

Bij liftinstallaties met aandrijving in de liftschacht kan via de AS de monteur in de schacht worden beveiligd. Bij het openen van het onderste liftdeurtje voor onderhoudsdoeleinden in de schacht wordt de magneetspoel spanningloos geschakeld en valt af.

Beschrijving van de werking als beveiliging bij vergroting van de liftkooi zonder wijziging van het draagvermogen:

Als de liftkooi wordt vergroot zonder het draagvermogen te veranderen, kan de AS in combinatie met een lastweeginrichting bij het overschrijden van de maximale belasting

worden geactiveerd. Door de vanginrichting wordt het dalen en het verdergaan van de kooi voorkomen.

Beschrijving van de werking als beveiliging tegen overschrijding van de liftweg:

De AS kan ter beveiliging bij een verkorte veiligheidszone als veiligheid worden gebruikt. Daarvoor moet een contact bij het bereiken van de veiligheidszone de AS spanningloos maken zodat de begrenzer wordt geblokkeerd en de vanginrichting wordt ingetrokken.

! ***Bij uitbreiding achteraf van de begrenzer met een AS moeten er aanpassingen worden aangebracht. In de schakelnok moet evt. een inkeping worden gevijld zodat door de conus van de AS de pendel naar beneden wordt gedrukt. Zijwaarts moet de AS in de juiste positie worden gebracht. De werking moet worden gecontroleerd.***

! ***Bij de aansluiting van de AS de aparte montagerichtlijn in acht nemen. Door de in het magneetcircuit opgeslagen energie treedt er vooral bij grote solenoïdes bij het uitschakelen een hoge overspanning op. Deze uitschakel-***

overspanning kan onder bepaalde omstandigheden de bekrachtigingswikkeling, schakelaars en elektronische onderdelen vernielen.

Montagerichtlijn:

- Bij het gebruik van een daalbeveiliging kan niet ook nog een inschakeling op afstand worden geïnstalleerd. De daalbeveiliging kan echter als inschakeling op afstand worden gebruikt als hij daarnaast tijdens het omhoog/omlaag gaan van de lift spanningloos wordt gemaakt.
- De schakelaar voor de functie inschakeling op afstand dient als zodanig duidelijk door een waarschuwingsbordje te worden aangegeven.
- De AS dient met een batterij te zijn gebufferd omdat hij bij stroomuitval de begrenzer zou blokkeren.
- De spoel van de AS en de schakelaar (521634) kunnen als reserve-onderdeel afzonderlijk worden besteld.
- Tijdens het terughalen van de lift naar de stopplaats mag de daalbeveiliging niet worden geactiveerd.

11.3 Aanbouw van een incrementele sensor

Een incrementele sensor kan op de begrenzer, de spanrol of op de omkeerrol worden aangebracht. Span- en omkeerrol moeten daarvoor van een V-groef worden voorzien. Een uitbreiding achteraf met de montage van een incrementele sensor is niet mogelijk.

Onderdelen levering

- Adapterplaat op de begrenzer gemonteerd.
- Tandriempeolie 44 tanden op het nokkenwiel gemonteerd.
- Tandriem op de tandriempeolie.
- Overbrenging 1:4 rondsel 11 tanden asdiameter 6 mm of
Overbrenging 1:2 rondsel 22 tanden asdiameter 10mm (in zakje)
- 3 bevestigingsboutjes M4 (in zakje)

Montagehandleiding

Verwijder de verstelbare adapterplaat van de lagersteun. Bevestig de incrementele sensor door middel van de bijgevoegde boutjes met verzonken kop aan de adapterplaat. Schuif het rondsel op de as van de incrementele sensor en zet het door middel van het M4-stiftboutje licht vast. Verschuif het rondsel op de as van de incrementele sensor zodanig dat in beide draairichtingen van het nokkenwiel de tandriem goed is uitgelijnd.

Vervolgens de adapterplaat met de incrementele sensor weer demonteren en de stiftboutjes van het rondsel stevig vastdraaien. De stiftboutjes met een schroevenborgmiddel borgen.

Nu kan de adapterplaat definitief worden gemonteerd.

- ! • Bij het opschuiven van het rondsel moet erop worden gelet dat de stiftboutjes niet in het gat steken.
- De tandriem slechts lichtjes spannen.