

Montage- und Bedienungsanleitung Spanngewicht SR-FO/V Version 12.01

BODE Components GmbH
Eichsfelder Straße 29
40595 Düsseldorf
Fon: +49 (0) 211/ 77 92 75 – 0
Fax: +49 (0) 211 / 77 92 75 22
Mail: info@bode-components.com
Web: www.bode-components.com

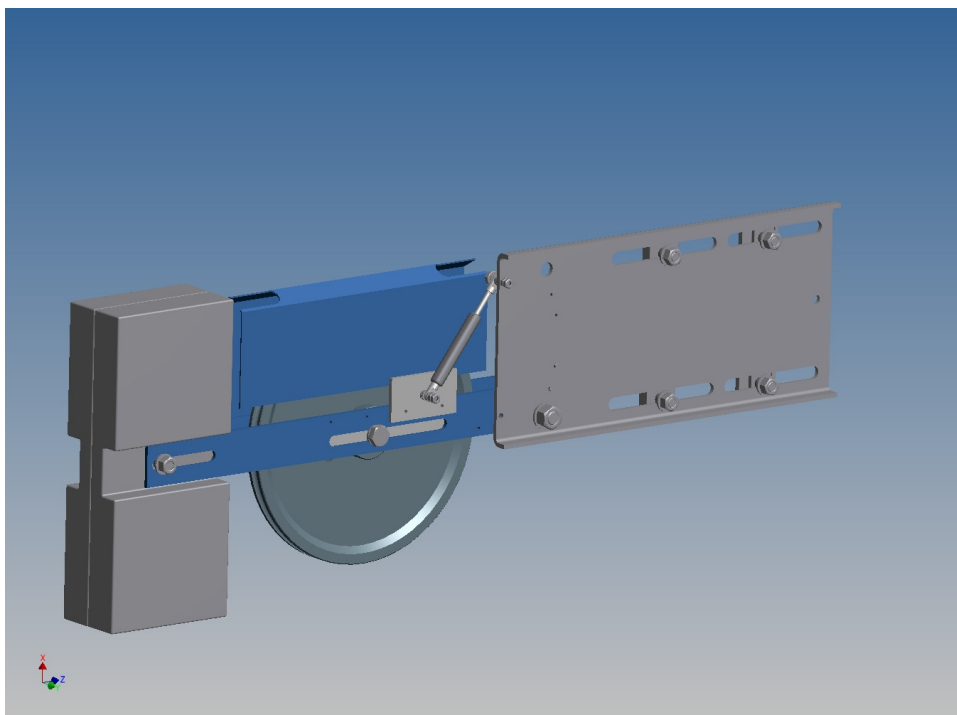


Abbildung: Spanngewicht SR/FO-V Ø300 Rückseite mit Blick auf den Stoßzylinder

Diese Anleitung darf – auch auszugsweise – nur mit ausdrücklicher schriftlicher Genehmigung durch BODE nachgedruckt oder anderweitig vervielfältigt werden. Jede von BODE nicht autorisierte Art der Vervielfältigung, Verbreitung oder Speicherung auf Datenträgern jeglicher Form und Art stellt einen Verstoß gegen das geltende Urheberrecht dar und wird gerichtlich verfolgt. Technische Änderungen, die der Verbesserung der Produkte dienen, oder die den Sicherheitsstandard erhöhen, behalten wir uns ausdrücklich vor – auch ohne gesonderte Ankündigung.

Alle Rechte vorbehalten
©Copyright by:
BODE – Components GmbH

Montage- und Bedienungsanleitung Spanngewicht SR-FO/V Version 12.01

Allgemeine Hinweise

Diese Montage- & Bedienungsanleitung gilt als Anhang zu der Bedienungsanleitung des Geschwindigkeitsbegrenzers Typ 7/8/9 mit all seinen Transport-, Sicherheits-, Montage- und Garantiebedingungen.

1. Funktionsbeschreibung des Spanngewichtes

Das SR/FO-V Ø300 / Ø200 Spanngewicht dient dazu, das Einziehen der Fangvorrichtung der nötigen Einrückkraft in beiden Richtungen zu gewährleisten.
Löst der Begrenzer in Aufwärtsrichtung aus, wird das Spanngewicht mit Hilfe α Stoßzylinders in Position gehalten, wodurch verhindert wird, dass das Spanngewicht springt.

!	Die Funktion des Spanngewichtes/ Stoßzylinders sollte nach jedem Auslösen kontrolliert werden.
----------	--

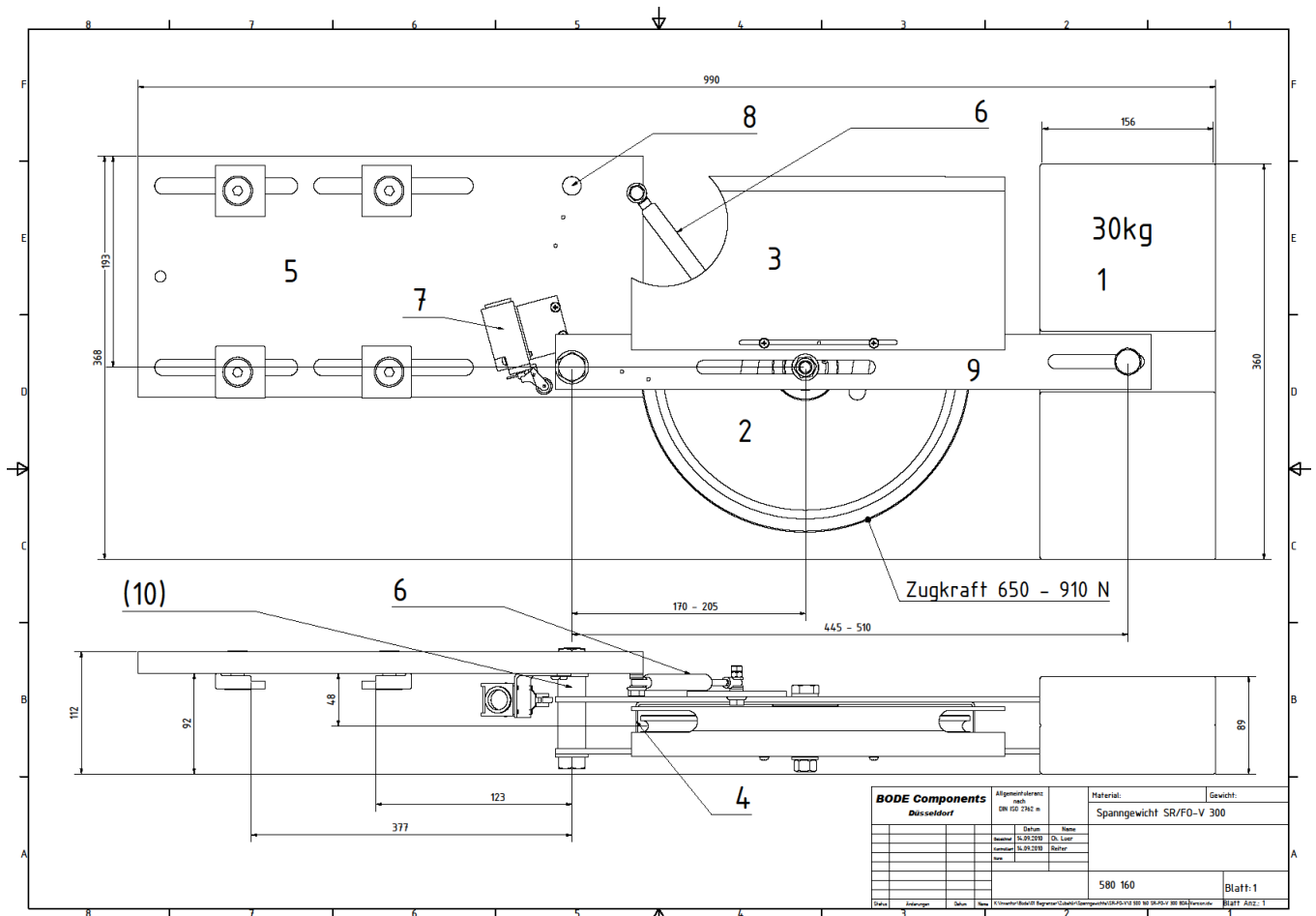
2. Montageanleitung

Das Spanngewicht SR/FO-V Ø300 / Ø200 wird von Werk aus vormontiert geliefert.
Beim Öffnen und Herausnehmen des Spanngewichtes aus dem Karton, bitte darauf achten, dass keine Beschädigungen zu sehen sind. Bitte auf Vollständigkeit prüfen.

Das Spanngewicht SR/FO-V Ø300 / Ø200 beinhaltet:

- | | | |
|-------------------------------|-----|--|
| • 1x Gewicht 30 Kg | [1] | (2 Teile je 15 Kg) |
| • 1x Spannrolle | [2] | (Ø300 oder Ø200 je nach Bestellung) |
| • 1x Abdeckung | [3] | (für 300er oder 200er Spannrolle) |
| • 1x Abspringschutz | [4] | (für 300er oder 200er Spannrolle) |
| • 2x Haltearme | [9] | (für 300er oder 200er Spannrolle) |
| • Befestigungsmaterial | | |
| • 1x Verschiebebügel | [5] | |
| • 1x Stoßzylinder HB-15 | [6] | (am Verschiebebügel angebracht) |
| • 1x Schlaffseilschalter 1575 | [7] | (am Verschiebebügel angebracht) |

Montage- und Bedienungsanleitung Spanngewicht SR-FO/V Version 12.01



„Zeichnung 01“ SR/FO-V mit Positionsnummern und Standardausrichtung

01.

Der Verschiebebügel (5) inkl. Schalter (7) wird als erstes Bauteil an den Schienenrücken angebracht und mit den vier Klemmpratzen fixiert. Ziehen Sie die Schrauben erst nach kompletter Endmontage fest, da diese zwischendurch für Anpass-/ Ausrichtarbeiten gelöst werden müssten.

Es ist darauf zu achten, dass der Verschiebebügel in waagerechter Position angebracht wird.

!

Bitte achten Sie auf die Einbaulage!!!

(Die Standardausführung ist die Rechtsauslegerversion mit Blick auf den Schalter...
siehe Zeichnung 01)

02.

Der zweite Teil des Spanngewichtes (1;2;3;4;6;9) kann komplett ohne weitere Anpassungen (außer Ausrichtungen der Rolle) an den Verschiebebügel angebracht werden (Bohrung Ø16,5mm). Vorausgesetzt die Einbaulage ist wie in „Zeichnung 01“ gezeigt.

Sollte dies nicht der Fall sein, muss die Schraube M16 gelöst, die Distanzbuchsen versetzt und umgekehrt in der Bohrung (8) wieder angebracht werden.

Montage- und Bedienungsanleitung Spanngewicht SR-FO/V Version 12.01

Die Distanzbuchse (10) muss in jeder Einbaulage zwischen dem Haltearm (9) und dem Verschiebebügel (5) liegen. Ebenso muss der Schlaffseilschalter (7) und die Abdeckung (3) entsprechend umgesetzt werden.

Zum Auflegen des Begrenzerseiles, lösen Sie die Abdeckung (3), die Spannrolle (2) mit Abspringschutz (4) von den Haltearmen (9) und legen Sie die Rolle in das Seil. Anschließend kann die Rolle (2) mit dem Abspringschutz (4) und die Abdeckung wieder eingesetzt und verschraubt werden.

!	Bitte nach dem Festziehen darauf achten, dass die Rolle (2) nicht an den Haltearmen (9) links oder rechts schleift! Außerdem muss die Angriffsseite parallel zum Fahrkorb verlaufen.
----------	--

03.

Bei Montage des Stoßzylinders muss darauf geachtet werden, dass die Hubstange nicht komplett herausgezogen wird, da sich sonst die Montage durch hohen Druck- / Kraftaufwand erschwert.

Die Kolbenstange muss in jeder Einbaulage nach oben zeigen!!!

Ziehen Sie den Zylinder nur auf die Länge der Befestigungsbohrungen (Vormontierte M6-Schraube am Verschiebebügel) und fixieren Sie diesen mit den Schrauben.

Ziehen Sie die Schrauben nur so fest, dass der Zylinder in den beiden Befestigungsachsen noch leichtes Spiel hat, da er sich um diese noch bewegen muss. Es muss sichergestellt werden, dass der Zylinder parallel mit dem Spanngewicht verläuft!

Anschließend müssen die Schrauben gekontert werden.

04.

Ziehen Sie das Spanngewicht soweit nach oben und spannen das Seil so, dass die Hubstange des Stoßzylinders 20mm Einfahrtweg vom Gehäuse bis zur Augenschraube hat (siehe Bild). Die Beweglichkeit in der Drehachse (Schraube M16) muss gegeben sein.



Einfahrtweg nach Endmontage

05.

Zum Abschluss der Montage sollte noch mal überprüft werden ob alle Schrauben richtig angezogen sind und der Schlaffseilschalter richtig angeschlossen wurde.